

REPUBLIQUE FRANÇAISE
DEPARTEMENT DU BAS-RHIN

COMMUNE
DE
SOULTZ-LES-BAINS



Tel : 03-88-38-10-24
Fax : 03-88-38-06-87

BULLETIN D'INFORMATIONS COMMUNALES N° 264

SEPTEMBRE 2012

ANIMATIONS BIBLIOTHEQUE DE SOULTZ-LES-BAINS



Cinéma

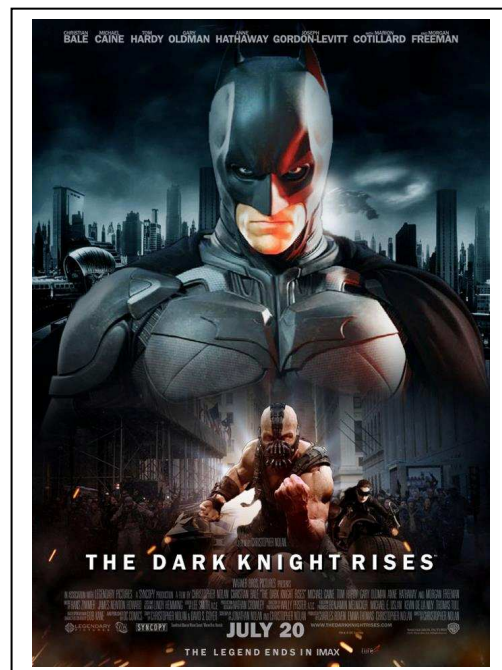
LE VENDREDI 26 OCTOBRE 2012 A 20H00

BATMAN – THE DARK NIGHT RISES

Il y a huit ans, Batman a disparu dans la nuit : lui qui était un héros est alors devenu un fugitif. S'accusant de la mort du procureur-adjoint Harvey Dent, le Chevalier Noir a tout sacrifié au nom de ce que le commissaire Gordon et lui-même considéraient être une noble cause. Et leurs actions conjointes se sont avérées efficaces pour un temps puisque la criminalité a été éradiquée à Gotham City grâce à l'arsenal de lois répressif initié par Dent.

Mais c'est un chat – aux intentions obscures – aussi rusé que voleur qui va tout bouleverser. À moins que ce ne soit l'arrivée à Gotham de Bane, terroriste masqué, qui compte bien arracher Bruce à l'exil qu'il s'est imposé. Pourtant, même si ce dernier est prêt à endosser de nouveau la cape et le casque du Chevalier Noir, Batman n'est peut-être plus de taille à affronter Bane...

Prix : 4€/Adultes et 3€/Enfants jusqu'à 16 ans



FETE PAROISSIALE - DIMANCHE 23 SEPTEMBRE 2012

10h : Grand Messe de la Fête Patronale.

La messe sera suivie d'un **vin d'honneur** offert par le Conseil de Fabrique, dans salle paroissiale au presbytère.

A partir de 12h15 : Repas paroissial à la salle polyvalente.

Au menu, choucroute et desserts variés (knacks et pommes de terre pour les enfants).

Pour une bonne organisation, repas sur réservation uniquement au plus tard le 16 septembre auprès de :

- Matthieu Goefft 13, rue St Maurice ☎ 03 88 38 04 79
- Marie-Hélène Jacob 2, rue des Casemates ☎ 03 88 87 55 24

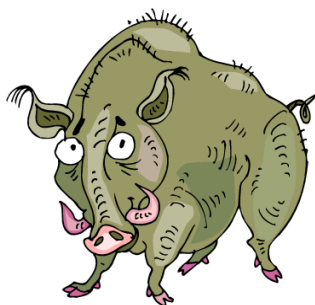


15h30-19h : Visite libre de l'Eglise.

16h, 17h, 18h : Interludes musicaux donnés sur l'orgue Silbermann par Jean-Louis Gaudin, organiste de la paroisse (25 minutes environ). Accompagnement : saxophone (Georges Kieffer), violon (Arthur Lenz).

Oeuvres de Bach, Albinoni, Mozart, Pachelbel, Purcell, Clarke et negro spirituals.

BATTUE GRANDS GIBIERS



L'Association de Chasse du STAHLBERG qui est titulaire du lot de chasse de notre Commune du 2 février 2006 au 1er février 2015 et est présidée par M. Patrick CLAUS, organisera des battues grands gibiers les dimanches :

**7 et 28 octobre, 11 novembre et 9 décembre 2012
6 janvier 2013**

Par principe de précaution et pour éviter tout incident ou accident, nous invitons la population à ne pas se promener en forêt à ces dates.

Il est à rappeler que la location de cette chasse (5000 euros/an) est affectée de droit à l'entretien des chemins ruraux permettant en particulier de payer le fauchage annuel des accotements.

BIENTOT LES VENDANGES

Le Pôle Emploi, l'Association des Viticulteurs ainsi que la Mutuelle Sociale Agricole recherchent des personnes de tout âge pour les vendanges.

Renseignements auprès d'Alsace Vendanges au 03.89.20.80.70



GYMNASTIQUE FEMININE



Les séances de gymnastique féminine auront lieu les lundis, à partir de 20 heures, à l'Ecole Communale des Pins.

Le Club féminin vous accueille à bras ouverts pour une séance de gymnastique musclée et rythmée.

Cette association est également ouverte aux hommes.

Reprise des séances le 10 septembre 2012

Contact : Mme Cécile Salomon 03 88 38 51 64

REPAS ANNUEL DES ANCIENS

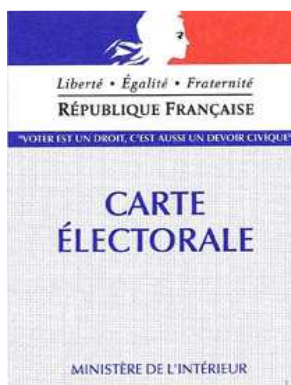
Le traditionnel repas annuel du troisième âge aura lieu le **dimanche 7 octobre** prochain.

Si vous avez plus de 65 ans, veuillez d'ores et déjà vous réserver cette date, une invitation individuelle vous parviendra début octobre

L'invitation vous parviendra dans les prochains jours.



INSCRIPTION SUR LES LISTES ELECTORALES:



La période d'inscription sur les listes électorales s'ouvre du 1er septembre au 31 décembre 2012 et donnera lieu à une refonte générale des listes d'électeurs de nationalité française ainsi qu'à la révision des deux listes électorales complémentaires des électeurs ressortissants de l'Union européenne résidant en France, l'une pour l'élection des représentants français au parlement européen et l'autre pour les élections municipales.

Les nouveaux arrivants sont priés de se faire inscrire à la Mairie aux heures de permanence du secrétariat.

Les jeunes gens et jeunes filles ayant atteint l'âge de 18 ans en 2012 ou atteignant cet âge avant le 1er Mars 2013 sont inscrits d'office sur la liste électorale. ***Il leur appartient néanmoins de vérifier cette inscription pour éviter toute erreur.***

Les demandes d'inscription sur la liste électorale sont reçues jusqu'au 31 décembre 2012.

Cette démarche est obligatoire pour pouvoir voter dans notre commune à partir du 1er mars 2013.

OUVERTURE DU RESTAURANT L'OLIVAR



Le restaurant L'Olivar (anciennement « La Couronne d'Or ») a ouvert ses portes. Cuisine créative d'inspiration méditerranéenne, cuisiné sur place avec des produits locaux, ambiance nature et chaleureuse.

Venez découvrir ce nouveau restaurant.

Coordonnées : contact@lolivar.com - 3 rue de Saverne

67120 Soultz-Les-Bains – 03.67.07.06.10

(Fermé : Lundi et Mardi)

LA BOURSE AUX VÊTEMENTS DE L'ASSOCIATION SAINT JEAN

La bourse aux vêtements est ouverte à toute personne désirant vendre ou acheter des vêtements de toutes saisons et de puériculture de 0 à 99 ans, ainsi que tout article de sport, sauf chaussures, sacs à mains et sous-vêtements.

Seules les vêtements propres et en bon état ainsi que les lots ou les ensembles qui devront être cousus à l'avance seront acceptés par l'association et limités à 25 articles par liste d'un montant de 4 euros.

Une participation de 10 % sera prélevée sur chaque transaction (achat / vente) pour les frais d'organisation.

Le prix par article déposé est limité à 20 Euros.

La bourse aux vêtements est organisée bénévolement dans le but de rendre service à tous.



DEPÔT : Samedi 6 octobre 2012 de 8h30 à 11h30 et de 14h00 à 18h00
Dimanche 7 octobre 2012 de 8h30 à 11h30 et de 14h00 à 18h00

VENTE : Samedi 13 octobre 2012 de 8h00 à 19h00
Dimanche 14 octobre 2012 de 9h00 à 12h00

Reprise des invendus : Mercredi 17 octobre 2012 de 20h30 à 22h30

Pour tous renseignements complémentaires, vous pouvez prendre contact avec
⇒ Régine au 06.72.35.18.80

CHANTIER NATURE DU C.S.A.



Association reconnue d'utilité publique

Organisés par le Conservatoire des Sites Alsaciens, les chantiers nature, ouverts à tous publics, permettent de participer activement à la protection de notre patrimoine naturel et de découvrir toute la richesse de notre environnement.

Le Conservatoire des Sites Alsaciens organisera pour l'année 2012 un chantier sur le site naturel classé du Jesselsberg

Samedi 22 septembre 2012

Rendez-vous à 9h et 14h devant l'église Saint Maurice.

Inscription auprès du C.S.A. :
- par téléphone : 03.88.59.77.00.
- par e-mail : conservatoire.des.sites.alsaciens@wanadoo.fr

Pour toute information complémentaire, consulter le site Internet du Conservatoire des Sites Alsaciens
<http://csa.cren.free.fr>

LISTE DES ASSISTANTES MATERNELLES

Nom / Prénom	Adresse	Téléphone
BURKHARDT Marie-Paule	1, rue des Saules	03.88.04.93.16
COQUELET Aurélie	2, rue de Strasbourg	06.83.78.13.42
DE SOUSA Virginie	12, rue de la République	09.50.43.67.00
DIEDERICHS Raymonde	16, rue de Saverne	03.88.38.66.41
GARNIER Véronique	6, rue de la République	03.88.04.92.98
GENTES Annette	4, Place Charles de Gaulle	03.88.38.70.02
GODENIR Marianne	32, rue du Fort	03.69.06.27.30
HECKER Marlyse	30, rue du Fort	03.88.38.34.37
MEYER Gabrielle	9, rue St Amand	06.71.61.11.59
OTT Sylvie	20, rue du Fort	03.88.38.58.20
PAQUOT Marie France	39, rue de Molsheim	03.88.38.38.57
REMOND Sylvie	1, rue de la Paix	03.88.38.36.94
RODRIGUES Marina	14, rue de Marker	06.32.40.74.37
VELTEN Géraldine	22A, rue du Fort	03.88.47.80.44



LE RELAIS D'ASSISTANTES MATERNELLES

Le relais d'Assistantes Maternelles de la Communauté de Communes de la Région Molsheim-Mutzig « le Petit Nid » peut aussi vous aider dans les recherches d'une assistante maternelle.

« Le Petit Nid » est un lieu d'information, d'écoute, d'échange et d'accompagnement à l'attention des parents, mais aussi des assistantes maternelles.



Coordonnées du relais d'Assistantes Maternelles :

Adresse : 2, route Ecospace - 67120 MOLSHEIM

Téléphone : 03.88.49.55.95 – Courriel : ram@cc-molsheim-mutzig.fr

COLLECTE DE PAPIERS / PLASTIQUES :

La prochaine collecte des **vieux papiers** et des **plastiques** recyclables aura lieu :



Le Mercredi 26 septembre 2012
dès 4 heures du matin

Les objets en **plastique** doivent être mis dans les sacs plastique translucides jaunes distribués par le Select'om. Le papier doit être stocké dans les poubelles bleues. En cas de besoin supplémentaire en sacs, la mairie en met à votre disposition.

Pensez à sortir le papier et les plastiques la veille au soir et à les déposer dans un **endroit bien visible**.

SORTIE COUP DE CŒUR : **VISITE DU FORT IIIa PODBIELSKI-DUCROT**

La rapidité de la chute de Strasbourg le 28 septembre 1870 après un siège de 46 jours incita l'Etat Major Allemand, sous la direction des Généraux Von Moltke et Von Kameke, à élaborer rapidement un plan de défense des frontières ouest de l'Empire nouvellement créé et qui devait transformer les villes de Cologne, Metz, Thionville et Strasbourg en camp retranché. Les études s'inspirèrent des modèles de forts inters-armes déjà construits en Allemagne par le Général Biehler mais également du système défensif dont se dotait la France au même moment avec le Général Séré de Rivières.

C'est ainsi que Strasbourg va être dotée d'une ceinture d'ouvrages détachés, puissamment armés et fortifiés. Le projet initial prévoyait la construction de 36 forts, mais reculant devant une telle dépense, les Prussiens ramenèrent le projet à 14 forts.



Le Fort Podbielski-Ducrot est plutôt considéré comme un petit fort, mais qui comporte quelques particularités, comme être le dernier fort construit de la ceinture de Strasbourg.

Construit de 1879 à 1882 à une centaine de mètres de l'Eglise Protestante, sur une remarquable position naturelle il a été renforcé de 1887 à 1890 et transformé de nouveau en 1893.

Ses particularités ont été le renforcement après 1911 par une casemate unique de flanquement ouest, reliée au fort par une galerie bétonnée et dotée de 2 canons et d'une autre casemate de flanquement est, au dessus de l'actuelle rue des acacias, abritant également 2 canons.

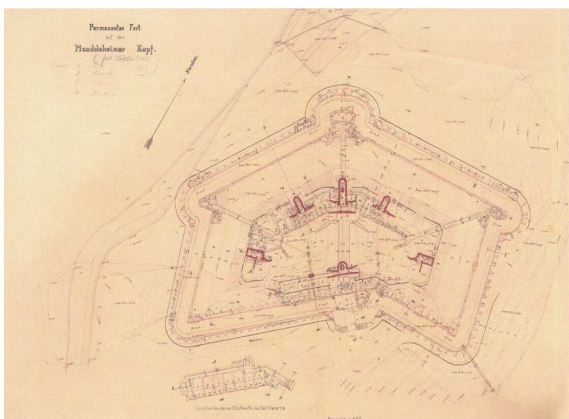
Autre particularité : la couverture de la façade du fort par une carapace en béton en 1936 en raison de l'intégration du fort dans la ligne Maginot et par son aménagement en poste de commandement de la 103^{ème} division d'infanterie de Forteresse

Pendant de long mois, le chemin reliant le Fort Podbielski-Ducrot à la Batterie des cerisiers et au fort Kronprinz-Foch était camouflé par des bâches pour empêcher la vue de la circulation des véhicules militaires à partir de la Forêt Noire.

En 1945 il servira de cantonnement aux soldats Américains de la VII^{ème} armée et à ceux de la 3^{ème} DIA, jusqu'à la contre offensive menée contre la poche de Gamsheim.

Après un longue période d'abandon par l'armée, la commune de Mundolsheim en a fait l'acquisition dans les années 1990 (90000 francs) pour le sécuriser, mais ne purent empêcher la dégradation des bâtiments par des ferrailleurs peu scrupuleux, par des squatters, des groupuscules, tagant, détruisant les murs, arrachant les grilles, mais aussi par le temps qui passe (mousse, arbustes, lierres etc...)

Le 6 mars 2010, l'association "Les amis du fort Podbielski-Ducrot" nouvellement créée le 23 février 2010 sous l'impulsion de JM PFINDEL entama les travaux de rénovation et de réhabilitation du Fort, avec l'aide de la municipalité sous le mandat de Norbert REINHARDT.



Aussi venez découvrir le Fort IIIa Podbielski-Ducrot à Mundolsheim, lors de la Journée Portes Ouvertes, découverte de la cour française, des locaux techniques et des dessins dans le foyer militaire le :

Dimanche 7 octobre 2012 de 10h00 à 17h00

Petite restauration sur place

LE JARDIN MARMOTTE



Dominique et Vincent ZERR exploitent une ferme située Chemin de Aulnes à Dangolsheim à la sortie du village vers Bergbieten. Pratiquant une agriculture raisonnée, avec très peu ou pas d'intrants selon la culture, les deux époux et associés s'orientent vers une notion de Ferme de Proximité, commercialisant leurs produits directement à leur magasin Le Jardin de Marmotte. Ce permet de dynamiser la vie locale, favoriser le lien social, diminuer les intermédiaires, bref, vivre en symbiose avec la population locale en proposant des produits vraiment artisanaux et originaux : abricots et raisins, légumes de saison, farines

et pâtes produites sur places, bières et eaux de vie artisanales, fromages fermiers, jus de fruits valorisant les petits vergers de proximité, miels en partie butinés sur l'exploitation.

Le Jardin de Marmotte vous accueille jusqu'à la fin janvier : (*N° téléphone : 03.88.38.27.46*)

lundi	9h-12h	14h-18h
mardi	9h-12h	14h-18h
mercredi	9h-12h	14h-18h
jeudi	9h-12h	14h-18h
vendredi	9h-12h	14h-18h
samedi	9h-12h	FERME

LA PEPINIERE DES BOARMIES

La pépinière des Boarmies valorise la belle collection de raisins de table de Vincent et Dominique, en mettant à disposition du public une partie des très nombreuses variétés de vignes expérimentées depuis plus de 20 ans sur le site : des raisins de toutes tailles et de toutes les couleurs, murissant entre août et novembre, pour tous les goûts et parfaitement adaptés à notre région.



Pour rendre visite à la Pépinière, prenez contact au 06.81.45.87.97 afin de vous réserver le meilleur accueil.

Courriel : boarmies@numeo.fr

Site internet : www.boarmies.fr

Très sensible à la préservation du patrimoine historique et de la biodiversité sauvage, l'exploitation s'est associée à la Commune de Sultz-les-Bains pour la sauvegarde des ouvrages de fortification présents dans son vignoble.

TOUR VELO DE LA COMMUNAUTE DE COMMUNES

Le traditionnel TOUR VELO de la Communauté de Communes se déroulera le dimanche 23 septembre 2012 à partir de 9 heures.



4 départs sont fixés à savoir : MUTZIG (près du Dôme), à DORLISHEIM (Espace Pluriel), à **SOULTZ-LES-BAINS (aire de repos de la Communauté des Communes, allée des bains)** et à DUTTLENHEIM (Caserne des pompiers).

Des mini-lampes pour vélo seront remises à chaque participant en guise de cadeau

Cinq parcours sont à votre disposition : (10 Km, 10 Km, 11 Km, 20 Km et 36 Km) en forme de boucles qui pourront s'enchaîner selon la volonté de chacun.

Une collation (knacks et 1 boisson) est également offerte par la Communauté de Communes à chaque point de ravitaillement.

Une tombola gratuite est organisée : un vélo électrique pour les adultes et un VTT pour les enfants (moins de 16 ans) sont à gagner.

L'inscription portant engagement de respecter le code de la route se fera respectivement à chaque point de départ.

Le Conseil Municipal Jeunes est cordialement invité à cette manifestation.




Le Maire,

Guy SCHMITT

HORAIRES D'OUVERTURE DE LA MAIRIE

Permanence du Secrétariat
Lundi à vendredi : de 9 h 00 à 12 h 00
Mercredi : de 14 h 00 à 17 h 00

Permanence du Maire et des Adjoints
Mardi de 19 h 30 à 20 h 30
Vendredi sur rendez-vous